



NERI®

ATTENZIONE:

3M non rende disponibili i files in versione digitale delle note informative.

Pertanto, la versione qui da noi pubblicata, fa parte del nostro archivio interno e

sarà da considerarsi indicativa e non esaustiva.



(GB) (IE) (ZA) (AE)
3M™ Face Protection

(FR) (CH) (BE)
3M™ Protection du visage

(DE) (CH) (AT)
3M™ Augen- und Gesichtsschutz

(IT) (CH)
3M™ Protezione per il viso

(ES)
3M™ Protección facial

(NL) (BE)
3M™ Gelaatsbescherming

(SE)
3M™ ansiktsskydd

(DK)
3M™ Ansigtsbeskyttelse

(NO)
3M™ Ansiktsbeskyttelse

(FI)
3M™ kasvonsuojaus

(IS)
3M™-andlitshlífar

(PT)
3M™ Proteção Facial

(GR)
3M™ Προστασία Προσώπου

(PL)
Ochrona twarzy 3M™

(HU)
3M™ arcvédelem

(CZ)
3M™ Ochrana obličej

(SK)
3M™ Ochrana tváre

(SI)
3M™ Obrazna zaščita

(IL)
3M™ מגן פנים

(EE)
3M™ Näokaitse

(LV)
3M™ Sejas aizsardzība

(LT)
3M™ Veido apsauga

(RO)
3M™ Protecția feței

(RU) (BY) (AZ)
Средство защиты лица 3M™

(UA)
3M™ Захист обличчя

(HR)
3M™ Zaštita za lice

(BG)
3M™ Зашита за лице

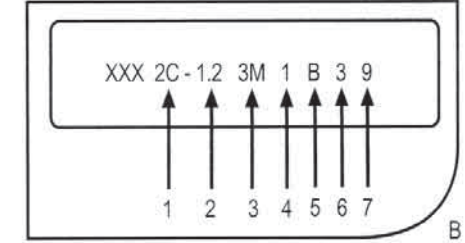
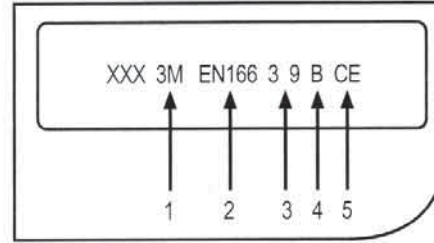
(RS)
3M™ Zaštita lica

(TR)
3M™ Yüz Koruma

(KZ)
3M™ Бет қорғаны

(AU) (NZ)
3M™ Face Protection

EN166:2001		EN166:2001		EN1731:2006	
X5-SV01	2C-1.2 3M 1 BT K N	4D	3M 2 F	5B	3M EN1731:2006 F
X5-SV02	5-3.1 3M 1 BT K N	4F	3M 1 F	5C-1	3M EN1731:2006 S
X5-SV03	2C-1.2 3M 1 BT K N	4H	2C-1.2 3M 1 F 9	5J-1	3M EN1731:2006 S
5E-11	5 3M 1 B 3	4K	2C-1.2 3M 1 F 9	4B	3M EN1731:2006 S
5F-11	2C-1.2 3M 1 B 3	V2A	3M 1 F	4C	3M EN1731:2006 S
WP96	2C-1.2 3M 1 B 3 9	V2C	3M 1 F	4J	3M EN1731:2006 S
WP98	2C-1.2 3M 1 F 3			4G	3M EN1731:2006 S
5A-CP	2C-1.2 3M 1 FT 3 N				



IT CH

Prodotti per la protezione del viso conformi alle EN166:2001 e EN1731:2006. Questo prodotto è progettato per proteggere l'utilizzatore dagli impatti al viso e agli occhi, sia frontali che laterali. La selezione della visiera più appropriata deve essere effettuata sulla base di una valutazione del rischio di esposizione al pericolo sul posto di lavoro. Effettuare la selezione della visiera 3M™ sulla base delle caratteristiche prestazionali marcate sul prodotto. Si raccomanda di leggere le presenti istruzioni congiuntamente a tutte le informazioni fornite con questo prodotto e conservarle per riferimento futuro. Per le istruzioni di montaggio, consultare il foglio aggiuntivo con i pittogrammi.

⚠ Porre particolare attenzione alle frasi di avvertimento dove indicate.

⚠ ATTENZIONE

Assicurarsi sempre che il prodotto completo sia:

- Adatto all'applicazione
- Indossato correttamente
- Indossato per tutto il periodo di esposizione
- Sostituito quando necessario.
- Per ridurre il rischio associato ai pericoli per occhi e viso che, se non evitato, può portare in gravi danni o morte: - Ispezionare la visiera prima di ogni utilizzo; - Controllare che il prodotto sia completo, non danneggiato e correttamente montato. Tutte le parti danneggiate o difettose devono essere sostituite prima dell'utilizzo con ricambi originali 3M, comprese le visiere. In caso di dubbi, verificare con il produttore.
- Gli occhiali potrebbero appannarsi in determinati ambienti; in caso di appannamento, interrompere l'attività. Abbandonare l'area e contattare un supervisore non appena sia sicuro farlo.
- **Un'adeguata selezione, addestramento, utilizzo ed una appropriata manutenzione, sono essenziali per ottenere una protezione efficace dell'utilizzatore.**
- Non alterare o modificare il prodotto.
- **La mancata applicazione di tutte le Istruzioni d'Uso relative a questo prodotto per la protezione personale e/o il mancato utilizzo di questo prodotto per tutto il periodo di esposizione, può determinare conseguenze negative per la salute dell'utilizzatore e provocare malattie gravi o invalidità permanente.**

• Per l'idoneità e il corretto utilizzo del prodotto seguire le normative locali, fare riferimento a tutte le Istruzioni d'Uso fornite dal produttore o contattare un esperto in sicurezza sul lavoro o un rappresentante 3M.

- Occhiali e protettori per il viso per la protezione da particelle ad alta velocità indossati sopra normali occhiali da vista possono trasmettere l'energia, causando un pericolo per l'utilizzatore.
- Se la visiera e la montatura non sono marcati con gli stessi simboli per tutti i campi di utilizzo, al sistema completo deve essere applicato il livello di protezione più basso.
- Perché una visiera soddisfi il campo di utilizzo 9, sia la montatura che la visiera devono essere marcati con questo simbolo oltre che con il simbolo F,B o A.
- Qualora sia necessaria una protezione contro particelle ad alta velocità e a temperature estreme, il dispositivo di protezione degli occhi selezionato deve essere contrassegnato con la lettera T subito dopo la lettera indicante il tipo di impatto (FT, BT o AT).
- Qualora la lettera indicante il tipo di impatto non sia seguita dalla T, il dispositivo di protezione degli occhi deve essere usato esclusivamente in presenza di particelle ad alta velocità a temperatura ambiente.
- Gli occhiali e le visiere a rete contrassegnate dalla lettera S non devono essere utilizzati quando esiste un rischio prevedibile di particelle volanti solide o taglienti.
- Tutte le visiere a rete soddisfano i requisiti di robustezza incrementata (S), ad eccezione della visiera 5B che offre una maggiore protezione agli impatti (F). Le differenze di apertura delle maglie della rete consentono una riduzione della luce variabile per specifiche visiere a rete, pur mantenendo la resistenza agli urti. Per maggiori dettagli, consultare la scheda tecnica 3M™.
- I materiali che vengono in contatto con la pelle dell'utilizzatore non sono causa di reazioni allergiche nella maggior parte delle persone.

PULIZIA E DISINFEZIONE

Pulire periodicamente il prodotto utilizzando una soluzione leggera di detergente e acqua tiepida. Per disinfettare utilizzare le salviettine 3M 105.

CONSERVAZIONE E TRASPORTO

Per le condizioni di conservazione, attenersi alle raccomandazioni del produttore; per maggiori dettagli, si rimanda alla confezione:



Massima Umidità Relativa



Intervallo di temperatura

Conservare nell'imballo originale e tenere lontano dalla luce diretta del sole, da alte temperature, da sostanze abrasive, solventi o vapori di solventi. Per il trasporto di questo prodotto usare l'imballo originale.

La data di produzione è stampata sulla montatura e sulle lenti, Fig. C (l'esempio riporta 01/2014). Sostituire il prodotto entro 5 anni dalla data di fabbricazione o immediatamente se danneggiato. La durata dipende da vari fattori come l'uso, la pulizia, la conservazione e la manutenzione.

Imballaggio non adatto al contatto con il cibo.

Smaltire in conformità con le normative locali

Campi di utilizzo e caratteristiche di protezione Figura A – Marcatura montatura

- 1 - Produttore (3M)
- 2 - Numero della norma EN166 e EN1731
- 3 - Campi di utilizzo
 - 3 = Spruzzi di liquidi o gocce
 - 4 = Particelle di polvere di grosse dimensioni
 - 5 = Gas e particelle fini di polvere (<5µm)
 - 9 = Metallo fuso/solidi incandescenti
- 4 - Resistenza meccanica, Particelle ad alta velocità,
 - S = Robustezza incrementata
 - F = impatti a bassa energia
 - B = impatti a media energia
 - A = impatti ad alta energia
 - T = temperature estreme

5 - Marchio di omologazione

Figura B – Marcatura lenti

- 1 - Numero codice filtro
 - 2 o 2C = Ultravioletti
 - 4 = Infrarossi
 - 5 = Abbagliamento solare senza protezione IR
- 2 - Numero di gradazione (senza numero codice = filtri per saldatura)
- 3 - Produttore (3M)
- 4 - Classe Ottica
- 5 - Resistenza Meccanica (vedi marcatura montatura)
- 6 - Marcatura facoltativa 3 = Goccioline liquide
- 7 - Campi di utilizzo
 - 9 = Metallo fuso/solidi incandescenti
 - K = Resistenza al danno superficiale da parte di particolato sottile
 - N = Resistenza all'appannamento

APPROVAZIONI

Questi prodotti soddisfano i requisiti di: Norme europee EN166:2001, EN167:2001, EN168:2001, EN169:2002, EN170:2002, EN171:2002, EN172:2001 e EN1731:2006. Questi prodotti sono marcati CE secondo i requisiti del Regolamento Europeo (UE) 2016/425.

Questi prodotti sono dotati di marcatura CE approvata da

DIN CERTCO Gesellschaft fuer Konformitaetsbewertung mbH, Alboinstrasse 56, 12103 Berlino, Germania (organismo notificato n. 0196);

La legislazione applicabile può essere definita prendendo visione del Certificato e della Dichiarazione di Conformità al seguente link www.3m.com/Head/certs.



Face protection products conforming to EN166:2001 and EN1731:2006. This product is designed to protect the wearer against impacts to the eye and face, both from the front and the side. The selection of the appropriate faceshield should be based on a risk assessment of the exposure to hazards in the workplace. Select the appropriate 3M™ faceshield based on the performance features as marked on the product. Please read these instructions in conjunction with all information provided with this product and save for continuing reference. See separate pictogram sheet for instructions on fitting.

⚠ Particular attention should be given to warning statements where indicated.

⚠ WARNING

Always be sure that the complete product is:

- Suitable for the application;
- Fitted correctly;
- Worn during all periods of exposure;
- Replaced when necessary.
- To reduce the risks associated with eye or face hazards which, if not avoided, could result in serious injury or death: - Inspect faceshields before each use; - Check if apparatus is complete, undamaged and correctly assembled. Any damaged or defective parts must be replaced with original 3M spare parts before use, including scratched shields. If in doubt, check with the manufacturer.
- Eyewear may fog in certain environments; if fogging occurs, stop task or operation. When safe to do so, exit area and contact supervisor.
- **Proper selection, training, use and appropriate maintenance are essential in order for the product to help protect the wearer.**
- Never alter or modify the product.
- **Failure to follow all instructions on the use of these personal protection products and/or failure to properly wear the complete product during all periods of exposure may adversely affect the wearer's health, lead to severe or life threatening illness or permanent disability.**

- For suitability and proper use follow local regulations, refer to all information supplied or contact a safety professional/3M representative.

- Eye and face protection against high speed particles worn over standard ophthalmic spectacles may transmit impact energy, creating a hazard to the wearer.
- If the faceshield and the frame are not both marked with the same symbol for any field of use, the lowest level of protection applies to the complete face protector.
- For faceshields to comply with field of use 9 both the frame and the lens must be marked with this symbol together with one of the symbols F, B or A.
- If protection against high speed particles at extremes of temperature is required then the selected eye-protector should be marked with the letter T immediately after the impact letter, i.e. FT, BT or AT.
- If the impact letter is not followed by the letter T then the eye protector shall only be used against high speed particles at room temperature.
- Mesh oculars and visors marked S should not be used when there is a foreseeable risk of any hard or sharp flying particles.
- All mesh visors meet the requirements for Increased Robustness (S) except for visor 5B which provides higher impact protection (F). Differences in mesh aperture allow for varying light reduction for specific mesh visors whilst maintaining impact resistance. For details see 3M™ Technical Datasheets.
- Materials which may come into contact with the wearer's skin are not known to cause allergic reactions to the majority of individuals.

CLEANING AND DISINFECTION

The product should be cleaned regularly using a mild solution of detergent in warm water. To disinfect use 3M 105 wipes.

STORAGE AND TRANSPORTATION

Follow the manufacturers recommendation for storage conditions, see packaging for details:

Maximum Relative Humidity

Temperature Range

Store in original packaging and keep away from direct sunlight, high temperatures, abrasives, solvents or solvent vapours. When transporting this product use original packaging.

The date of manufacture is stamped on frame and lens, see Fig C (the example shows 01/2014). Discard the product within 5 years from the date of manufacture or immediately if damaged. The duration of use depends on various factors such as use, cleaning, storage and maintenance.

Packaging not suitable for food contact.

Dispose in accordance with local regulations

Field of Use and protection characteristics

Fig A - Frame Marking

- 1 - Manufacturer (3M)
- 2 - Number of the standard EN166 and EN1731
- 3 - Fields of use
 - 3 = Liquid droplets
 - 4 = Large dust particles
 - 5 = Gas and fine dust (<5µm)
 - 9 = Molten metals/Hot solids
- 4 - Mechanical Strength, High speed particles,
 - S = Increased Robustness.
 - F = low energy impact
 - B = medium energy impact
 - A = high energy impact
 - T = extremes of temperature

5 - Approval mark

Fig B - Lens Marking

- 1 - Filter Code Number
 - 2 or 2C = Ultraviolet
 - 4 = Infrared
 - 5 = Sunglare without IR protection
- 2 - Shade number (without code number = welding filter)
- 3 - Manufacturer (3M)
- 4 - Optical Class
- 5 - Mechanical Strength (see frame marking)
- 6 - Optional marking 3 = Liquid droplets
- 7 - Fields of use
 - 9 = Molten metals/Hot solids
 - K = Resistance to surface damage by fine particles
 - N = Resistance to fogging

APPROVALS

These products meet the requirements of: European Standards EN166:2001, EN167:2001, EN168:2001, EN169:2002, EN170:2002, EN171:2002, EN172:2001 and EN1731:2006. These products are CE Marked to the requirements of the European Regulation (EU) 2016/425.

These products are type approved by:

DIN CERTCO Gesellschaft fuer Konformitaetsbewertung mbH, Alboinstrasse 56, 12103 Berlin, Germany (Notified body number 0196);

The applicable legislation can be determined by reviewing the Certificate and Declaration of Conformity at www.3m.com/Head/certs.